

HIZERO®

Distribué par Euroflex France
4-in-1 Bionic Mop (F801)

Manuel d'utilisation

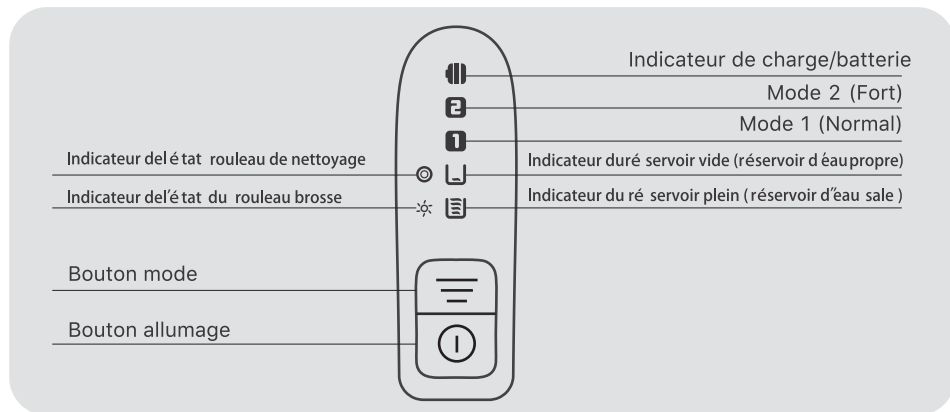
F8P-USG03

www.hizero.com

www.euroflex-monster.com



Emmener le
monde vers l'ère du
Bionic nettoyage



Charge



Voyant allumé en rouge: L'appareil est en charge

Voyant allumé en bleu: L'appareil est complètement chargé

En fonctionnement



Le voyant allumé en rouge : Batterie faible. L'appareil peut fonctionner seulement pendant 10-15 minutes et s'éteindra automatiquement une fois que la batterie sera épuisée.

Le voyant allumé en bleu: La batterie a encore une capacité suffisante.



Mode 2: Mode fort, ce qui signifie plus de consommation d'eau pour le nettoyage. Un réservoir plein d'eau propre peut être utilisé pendant environ 5 minutes.



Mode 1: Mode normal, ce qui signifie moins de consommation d'eau pour le nettoyage. Un réservoir plein d'eau propre peut être utilisé pendant environ 10 minutes.



Clignotant: Le réservoir d'eau propre est à court d'eau. L'appareil s'arrête de fonctionner et s'éteint automatiquement après 30 secondes.

L'appareil allumé ne fonctionne pas correctement, veuillez contacter notre service après-vente.



Voyant: A. Le réservoir d'eau sale pourrait être mal placé. B. Le réservoir d'eau sale est plein. C. Le détecteur d'eau sale est couvert de poussière.

L'appareil arrêtera de fonctionner et s'éteindra au bout de 10 secondes.

Voyant continu: L'appareil ne fonctionne pas correctement. Veuillez prendre contact avec le service après-vente.



Clignotant: Le rouleau de nettoyage est coincé par des corps étrangers. L'appareil cessera de fonctionner.

Allumage continu: le rouleau de nettoyage a atteint sa fin de vie utile. Veuillez le remplacer par un nouveau rouleau de nettoyage, puis appuyez longuement sur le bouton de mode jusqu'à ce que l'indicateur s'éteigne.



Clignotant: A. Le couvercle de la tête de nettoyage n'est pas bien fermé.

B. Le rouleau de brosse est coincé par des objets étrangers, l'appareil cessera de fonctionner.

Allumer continuellement: L'appareil ne fonctionne pas correctement, veuillez contacter notre service après-vente.



Voyant ambiant en bleu: L'appareil fonctionne normalement.

Voyant ambiant en rouge: L'appareil ne fonctionne pas correctement. Veuillez vérifier l'écran d'instructions.

Vue de l'appareil

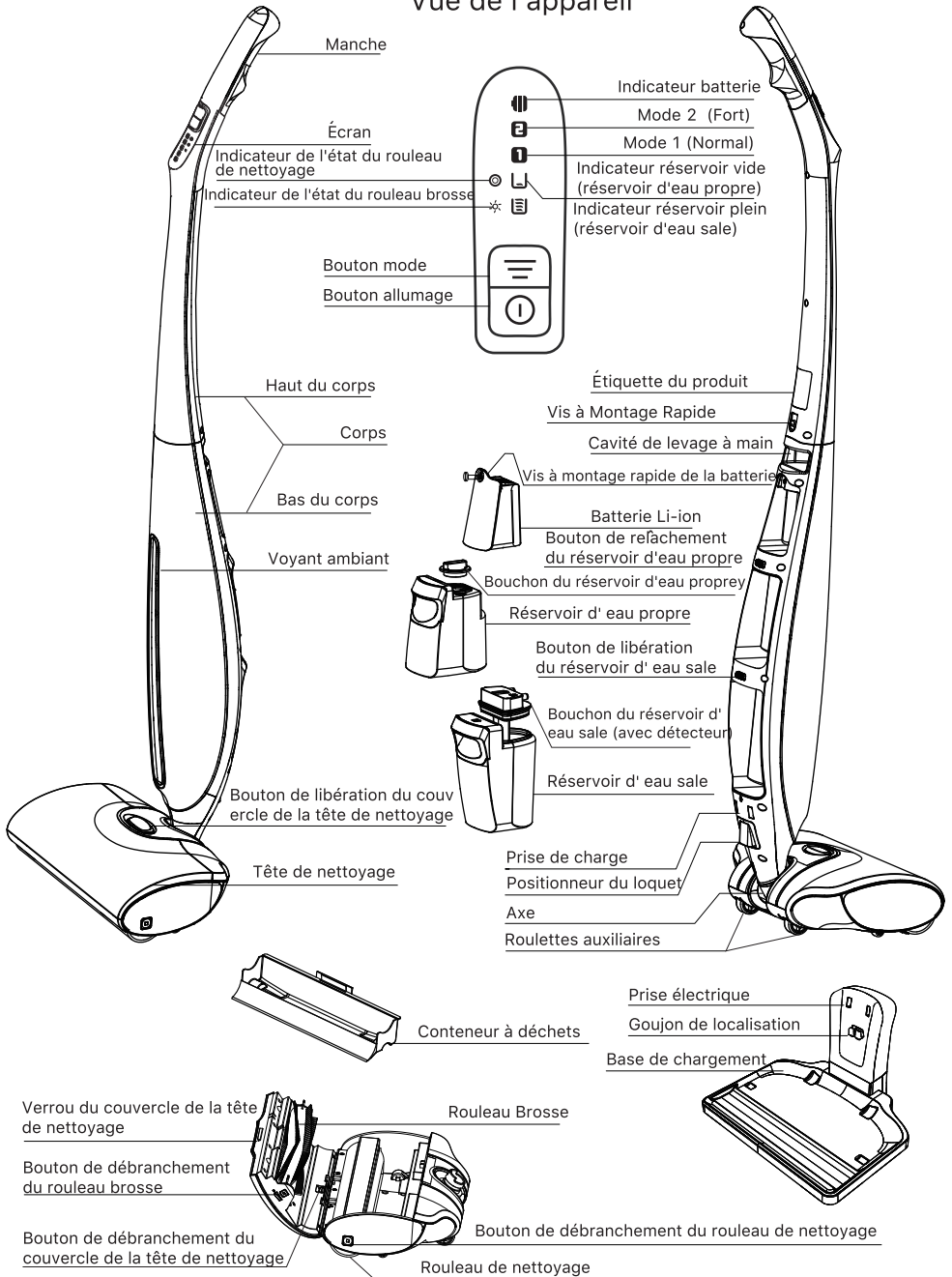


Table de Matières

1	Introduction	4
1.1	Instructions de sécurité	4
1.2	Spécifications techniques et de sécurité	5
1.3	Système auto protection	5
1.4	Utilisation adéquate	5
1.5	Maintenance du sol	5
2	Montage	6
3	Préparation	7
3.1	Charge	7
3.2	Retirer objets libres	7
3.3	Remplir le réservoir d' eau propre	7
3.4	Verrouiller le corps de l' appareil	8
4	Fonctionnement	8
4.1	Libérer le corps de l' appareil	8
4.2	Commencer à nettoyer	9
4.3	Indicateur réservoir plein/vide	9
4.4	Vider le réservoir d' eau sale	9
4.5	Vider le conteneur à déchets	10
4.6	Système auto protection	10
5	Maintenance et nettoyage	11
5.1	Maintenance	11
5.2	Nettoyer les réservoirs d' eau	11
5.3	Nettoyer le rouleau brosse	11
5.4	Nettoyer le rouleau de nettoyage	11
5.5	Nettoyer le conteneur à déchets	12
5.6	Nettoyer le couvercle de la tête de nettoyage	12
6	Stockage et déplacement	12
6.1	Stockage	12
6.2	Déplacement	12
7	Remplacement	13
7.1	Remplacer le rouleau brosse	13
7.2	Remplacer le rouleau de nettoyage	13
8	Commander des accessoires	14
9	Protection de l' environnement	14
10	Garantie et service	14
11	Résolution de problèmes	15

1 Introduction

Merci d' avoir choisi le Balai Bionique HIZERO 4 en 1!

Le Balai Bionique HIZERO 4 en 1 est une machine intelligente de nettoyage de sol basée sur l' innovatrice technologie bionique, laquelle intègre à la perfection les fonctions de balayage, lavage, séchage et auto nettoyage. Son apparition est cataloguée comme <<La deuxième révolution dans le champ du nettoyage de sols>>. L' appareil, équipé d' une batterie rechargeable intégrée, est capable de séparer les déchets solides de l' eau sale et de s' auto nettoyer pendant le fonctionnement. Après l' utilisation, la seule chose à faire est de vous débarrasser du conteneur à déchets jetable et vider le réservoir d' eau sale. L' appareil se caractérise par une très haute efficacité de nettoyage, un fonctionnement simple et une maintenance facile.

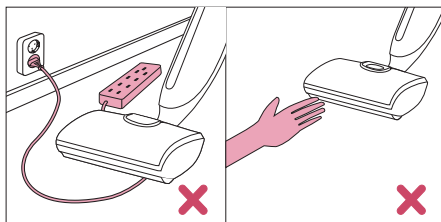
Dans ce manuel d' utilisation, vous trouverez quelques conseils pour rendre le travail de nettoyage au tant facile et efficace que possible. Nous espérons que vous prendrez du plaisir en utilisant cet appareil autant que nous en avons pris en le créant.

Veillez lire attentivement ce manuel d' utilisation avant d' utiliser l' appareil et conservez-le pour références futures.

1.1 Instructions de sécurité

1.1.1 Danger

- Afin de prévenir les décharges électriques, ne jamais passer l' appareil sur une prise de courant sur le sol ou le mur, ou une extension électrique branchée.
- Maintenez les vêtements, les cheveux, les doigts et toutes les parties du corps humain, animaux ou autres obstacles loin du rouleau de nettoyage et des ouvertures en face de la tête de nettoyage.

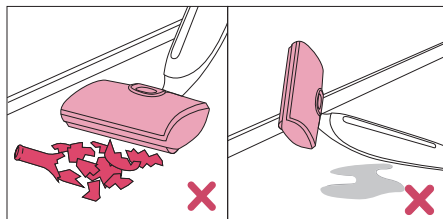


1.1.2 Précaution

- L' appareil doit être retiré de la base de chargement avant de le nettoyer ou en faire la maintenance.

- Éteignez toujours l'appareil avant de retirer les réservoirs d'eau ou d'ouvrir le couvercle d'entretien de la tête de nettoyage.
- Pour éviter tout danger, ne ramassez pas d'objets pointus.
- Pour éviter des dommages, n'immergez jamais le corps de l'appareil dans l'eau ou d'autres liquides. Ne le rincez pas sous le robinet.
- N'utilisez jamais cet appareil pour éteindre des liquides inflammables ou combustibles et ne remplissez pas le réservoir d'eau propre avec des liquides inflammables ou combustibles.
- Vérifiez régulièrement l'appareil et les pièces de celui-ci. Ne les utilisez pas si l'appareil ou la base de chargement sont endommagés. Un service après-vente autorisé doit faire la maintenance ou le remplacement.
- Cet appareil n'est pas conçu pour être utilisé par des personnes (y compris des enfants) avec des capacités physiques, sensorielles ou mentales réduites, ou manque d'expérience et de connaissance, à moins qu'ils aient reçu une supervision ou instruction par rapport à l'utilisation de l'appareil, par une personne responsable de leur sécurité.
- Les enfants devront être surveillés pour assurer qu'ils ne jouent pas avec l'appareil.
- Ne stockez jamais l'appareil à une température inférieure à 0°C/32°F.
- Ne remplissez jamais le réservoir d'eau propre avec de l'acide ascétique (vinaigre) ou du décalcificateur, et n'utilisez pas l'appareil pour nettoyer ceux-ci.
- N'utilisez jamais de la cire, huile ou produits de maintenance du sol, qui ne puissent pas être dilués dans le réservoir d'eau propre, et n'utilisez pas l'appareil pour nettoyer ceux-ci.
- N'utilisez jamais la batterie autrement que pour cet appareil et ne l'exposez pas à la chaleur (50°C/112°F), les extérieurs ou dans des conditions d'humidité.
- Lors de l'enlèvement de la batterie, ne permettez pas que d'autres objets métalliques tels que trombones, clés, vis, etc., touchent les bornes afin d'éviter des effets thermiques, de la fumée, brûlures ou même des explosions.
- Ne nettoyez jamais le rouleau de nettoyage avec un objet pointu car il pourrait endommager le rouleau et réduire l'efficacité de nettoyage.
- Pour prévenir des fuites, ne placez jamais l'appareil sur le côté ou à l'inverse lorsque les réservoirs d'eau sont pleins.

- Nettoyer le réservoir d'eau sale après chaque utilisation pour éviter la prolifération des bactéries et les odeurs désagréables.
- Le rouleau de nettoyage, le rouleau brosse et les réservoirs d'eau ne peuvent pas être lavés au lave-vaisselle ou à la machine à laver.
- Cet appareil a été conçu seulement pour une utilisation ménagère.



1.2 Spécifications Techniques et de Sécurité

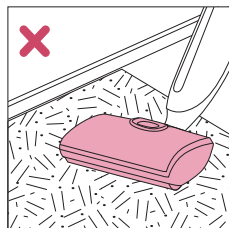
Cet appareil est en conformité avec les spécifications techniques des produits électriques et avec les normes de sécurité reconnues actuellement. S'il est utilisé correctement en accord avec le manuel, cet appareil est parfaitement sûr.

1.3 Système Auto Protection

Cet appareil est équipé d'un système actif de protection. Si un objet de grande taille tel qu'une serviette ou un rideau est coincé, l'appareil arrêtera de fonctionner et émettra un signal pour prévenir de dommages.

1.4 Utilisation souhaitée

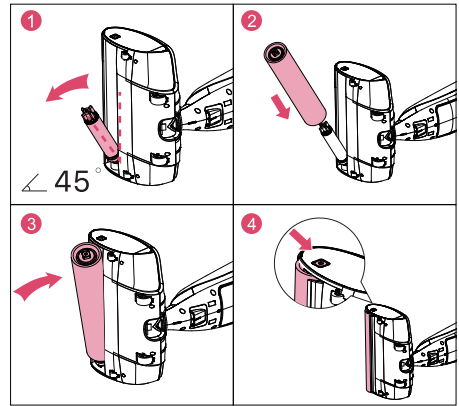
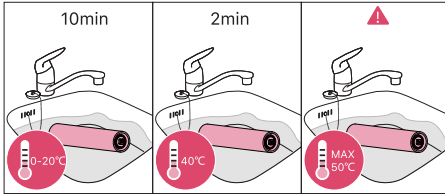
Cet appareil est utilisé exclusivement pour nettoyer des sols durs (carrelage/marbre/parquet et sols résistants à l'eau). N'utilisez pas cet appareil pour nettoyer des moquettes ou d'autres types de sol sensibles à l'eau.



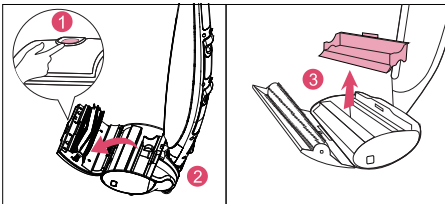
Note: N'utilisez pas cet appareil pour la moquette.

2 Montage

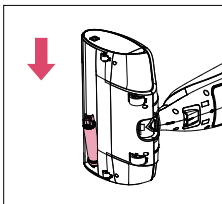
- 1 Ouvrez l'emballage et sortez le rouleau de nettoyage. Veuillez l'immerger dans de l'eau chaude à 40°C/104°F pendant deux minutes pour l'assouplir avant la première utilisation (la température de l'eau ne devra pas être supérieure à 50°C/122°F ; si vous le faites dans de l'eau froide, veuillez l'immerger pendant plus de 10 minutes).



- 2 Sortez le bas du corps de l'appareil, appuyez sur le bouton de libération du couvercle de la tête de nettoyage pour ouvrir le couvercle, puis sortez le conteneur à déchets.

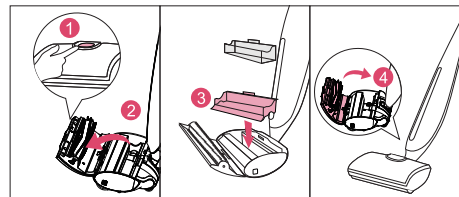


- 3 Fermez le couvercle de la tête de nettoyage, placez l'appareil de côté sur le sol pour sortir le bouton de débranchement du rouleau de nettoyage.

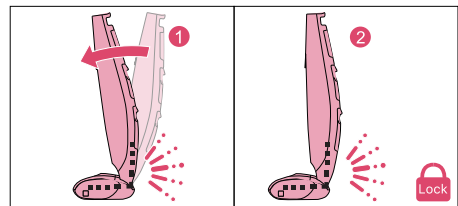


- 4 Insérez le rouleau de nettoyage dans le moteur (note: L'angle d'ouverture maximale du moteur d'entraînement est 45°), poussez et fixez-le dans la tête de nettoyage jusqu'à ce que le bouton latéral soit en place.

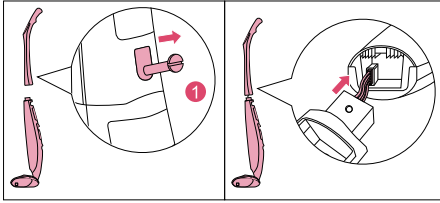
- 5 Placez le haut du corps en position verticale, ouvrez le couvercle de la tête de nettoyage, insérez le conteneur à déchets et fixez-le dans sa place, puis placez un conteneur à déchets jetable. Fermez le couvercle jusqu'à ce que vous entendiez un claquement, le couvercle est alors verrouillé.



- 6 Poussez le bas du corps vers l'avant légèrement jusqu'à ce que vous entendiez un claquement pour le verrouiller dans la position de stationnement.

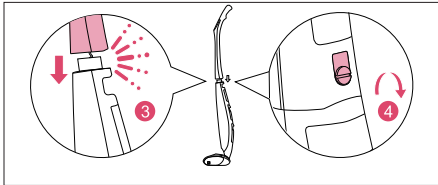


- 7 Sortez le haut du corps de l'appareil et retirez la vis à montage rapide. Branchez les câbles plats ensemble.

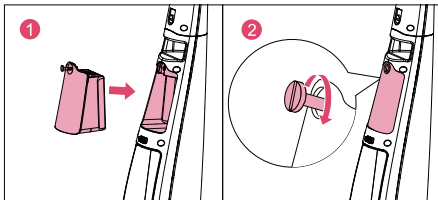


Note: Veuillez tourner les câbles et essayez de les brancher à nouveau dans le cas où le joint ne fixe pas correctement.

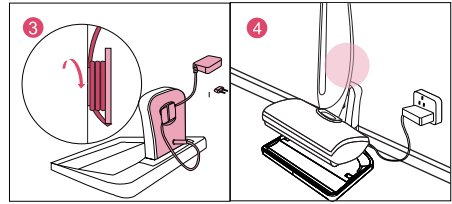
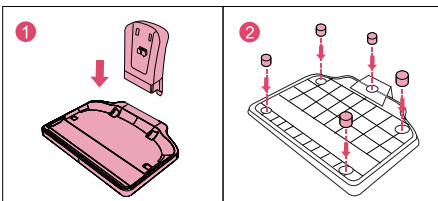
- 8 Insérez et serrez la vis à montage rapide avec une pièce de monnaie ou un tourne-vis pour fixer le haut sur le bas du corps.



- 9 Insérez la batterie dans le compartiment du corps inférieur et serrez la vis.



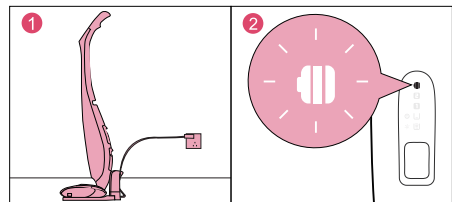
- 10 Assemblez la base de chargement, insérez les patins en caoutchouc dans les trous sur l'arrière de la base de chargement. Connectez l'adaptateur d'alimentation, l'excès de la ligne d'alimentation peut être stocké dans le conduit de câble.



3 Préparation

3.1 Charge

- Assurez-vous que la base de chargement et l'adaptateur d'alimentation soient bien branchés, puis branchez l'appareil sur une prise correctement mise à la terre.
- Placez l'appareil dans la base de chargement et déplacez le positionneur du loquet sur le goujon de localisation. L'indicateur de charge commencera à clignoter en rouge pour indiquer que l'appareil est en charge.
- Avant la première utilisation, veuillez charger l'appareil. Quand la batterie s'épuise, on requiert environ 4 heures de charge pour remplir complètement la capacité de la batterie.



Note: Pour votre sécurité, veuillez garder la base de chargement dans un endroit sec et ne touchez pas au port de charge.

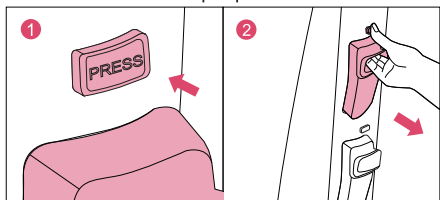
3.2 Retirer objets libres

Avant de nettoyer le sol, retirez les objets libres tels que jouets, câbles électriques et chaussures.

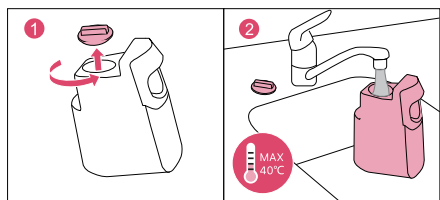
3.3 Remplir le réservoir d'eau propre

Remplissez le réservoir d'eau propre avant chaque utilisation. En Mode 1, un réservoir plein d'eau propre peut être utilisé pendant environ 10 minutes (normalement suffisant pour nettoyer une surface d'environ 50m²/450sqft).

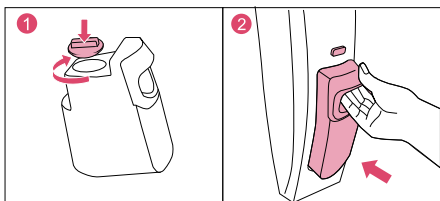
- 1 Appuyez sur le bouton de déverrouillage en même temps que vous tirez le réservoir d'eau propre pour le sortir. Pour éviter que l'appareil bascule, tenez-le en position verticale avec une main et sortez le réservoir d'eau propre avec l'autre.



- 2 Faites tourner le bouchon dans le sens inverse des aiguilles d'une montre et retirez-le du réservoir d'eau propre. Remplissez le réservoir d'eau propre avec de l'eau froide ou chaude (pas plus chaude que 40°C/104°F).



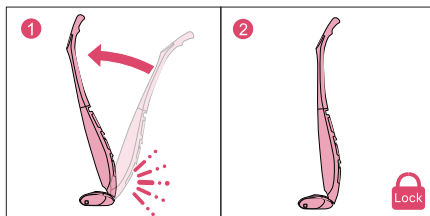
- 3 Réinsérez et faites tourner le bouchon dans le sens des aiguilles d'une montre pour le fixer. Réinsérez le réservoir d'eau propre dans l'appareil complètement jusqu'à ce que vous entendiez un claquement qui confirme que le réservoir est bien verrouillé. Pour éviter que l'appareil ne bascule, tenez-le en position verticale avec une main et replacez le réservoir d'eau propre avec l'autre.



Note: Pour éviter que le réservoir glisse pendant le nettoyage, assurez-vous que celui-ci soit bien placé et verrouillé.

3.4 Verrouiller le corps de l'appareil

Tenez le manche de l'appareil, poussez-le vers l'avant jusqu'à ce que vous entendiez un claquement, maintenant l'appareil est verrouillé en position de stationnement. Ne poussez plus car cela pourrait endommager la machine.



4 Fonctionnement

4.1 Libérer le corps de l'appareil

Levez l'appareil en le tenant de la base de chargement, tenez le manche et fixez la tête de nettoyage avec votre pied, poussez à nouveau le corps jusqu'à ce que vous entendiez un claquement, maintenant le corps est libéré. Appuyez sur le bouton d'allumage pour démarrer l'appareil.



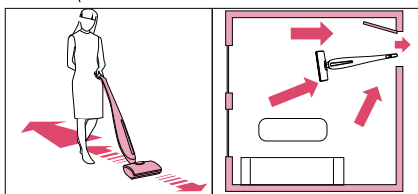
Note: Pendant le verrouillage et libération du corps, un claquement est normal.

4.2 Commencer à nettoyer

- 1 Pousser la machine vers l'avant pour ramasser les déchets. En reculant, la machine peut ne pas ramasser les déchets correctement.

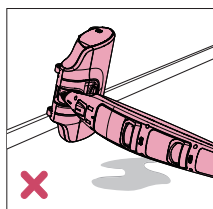


- 2 Maniez l'appareil vers l'arrière et en direction d'une porte pour éviter de marcher sur le sol déjà nettoyé. Le passage montré dans l'image est recommandé.

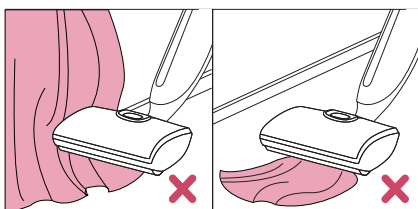


- 3 Pour enlever des taches, déplacez l'appareil vers l'avant et puis vers l'arrière à plusieurs reprises.

- 4 Ne permettez pas que la machine bascule et tombe.

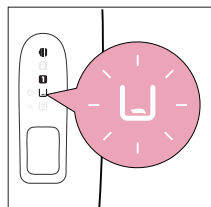


- 5 Si un objet se coince, veuillez appuyer sur le bouton d'allumage pour éteindre l'appareil.

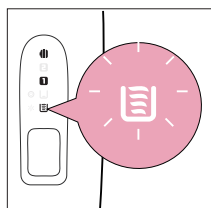


4.3 Indicateur du réservoir plein/vide

- 1 L'indicateur du réservoir vide commence à clignoter lorsque le réservoir d'eau propre est vide. Veuillez éteindre l'appareil et remplissez le réservoir d'eau propre (consultez 3.3 Remplir le réservoir d'eau propre). Puis redémarrez l'appareil.

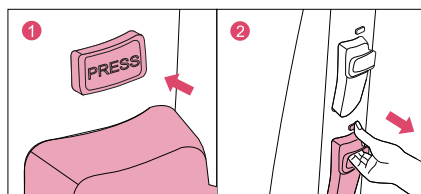


- 2 L'indicateur du réservoir plein commence à clignoter et l'appareil s'arrête de fonctionner lorsque le réservoir d'eau sale est plein. Videz le réservoir d'eau sale (consultez 4.4 Vider le réservoir d'eau sale). Puis redémarrez l'appareil.

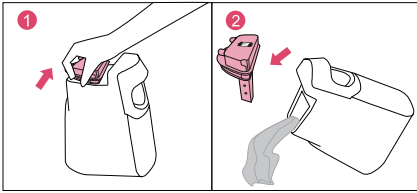


4.4 Vider le réservoir d'eau sale

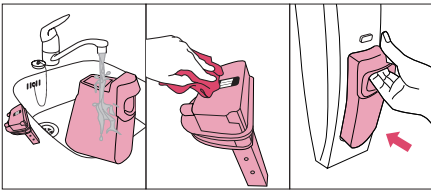
- 1 Appuyez sur le bouton de déverrouillage du réservoir d'eau sale pour le retirer. Pour éviter que l'appareil ne bascule, tenez-le en position verticale avec une main et sortez le réservoir d'eau sale avec l'autre.



- 2 Retirez le bouchon du réservoir d'eau sale, versez l'eau sale et prenez soin que l'eau ne déborde pas.



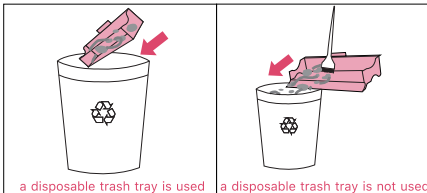
- 3 Rincez le réservoir d' eau sale et le bouchon sous le robinet, séchez la plaque du détecteur métallique. Puis replacez le réservoir dans l' appareil jusqu' à ce que vous entendiez un claquement. Pour éviter que l' appareil ne bascule, tenez-le en position verticale avec une main et replacez le réservoir d' eau sale avec l' autre.



Note: Pour éviter que le réservoir glisse pendant le nettoyage, assurez-vous que celui-ci soit bien placé et verrouillé. Pour éviter un mauvais branchement, assurez-vous de bien sécher la plaque du détecteur métallique.

4.5 Vider le conteneur à déchets

- 1 Ouvrez le couvercle de la tête de nettoyage, sortez le conteneur à déchets jetable, placez-le dans la poubelle.
- 2 Si vous n' utilisez pas le conteneur à déchets jetable, sortez le conteneur à déchets et utilisez la brosse de nettoyage pour balayer les déchets dans la poubelle.



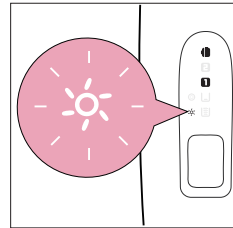
4.6 Système auto protection

Le système auto protection a été conçu pour

reconnaître conditions anormales. Lorsque le système est activé, l' appareil s'arrêtera de fonctionner immédiatement pour prévenir des dommages aux objets et au même appareil. Pour continuer à nettoyer, suivez les instructions suivantes.

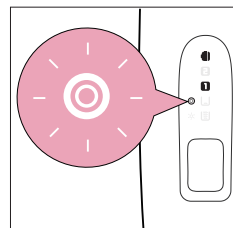
4.6.1 Auto protection du rouleau brosse
L' indicateur rouleau brosse commence à clignoter lorsque le rouleau brosse ne fonctionne pas correctement.

- 1 Ouvrez le couvercle de la tête de nettoyage et retirez l' objet coincé.
- 2 Si l' objet coincé n' est pas facile à trouver, démontez le rouleau brosse pour l' examiner de plus près.
- 3 Après avoir libéré l' obstruction, réinstallez le rouleau brosse et redémarrez l' appareil. Pour démonter et monter le rouleau brosse, consultez 7.1 Remplacer le rouleau brosse.



4.6.2 Auto protection du rouleau de nettoyage
L' indicateur du rouleau de nettoyage commence à clignoter lorsque le rouleau de nettoyage ne fonctionne pas correctement.

- 1 Ouvrez le couvercle de la tête de nettoyage, sortez le conteneur à déchets et retirez l' objet coincé.
- 2 Si l' objet coincé n' est pas facile à trouver, démontez le rouleau de nettoyage pour examiner plus de près.
- 3 Après avoir libéré l' obstruction, réinstallez le rouleau de nettoyage et redémarrez l' appareil. Pour démonter et monter le rouleau de nettoyage, consultez 7.2 Remplacer le rouleau brosse.



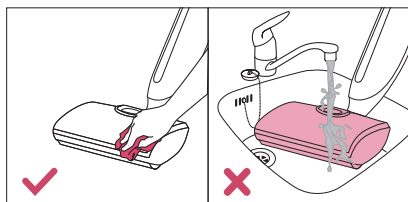
5 Maintenance et Nettoyage



Note: L' appareil doit être retiré de la base de chargement avant de le nettoyer ou en faire la maintenance.

5.1 Maintenance

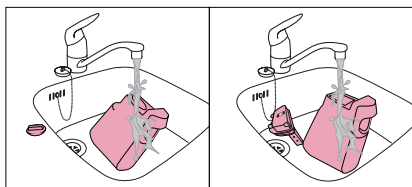
- 1 Nettoyez régulièrement la partie extérieure de l'appareil avec un chiffon doux et humide. N'utilisez pas un tampon à récurer ou un agent de nettoyage abrasif pour nettoyer l'extérieur de l'appareil car il pourrait causer des rayures sur la surface.
- 2 Pour éviter des dommages, n'immergez jamais l'appareil dans l'eau ou d'autres liquides, ou ne le rincez pas sous le robinet.
- 3 Vérifiez régulièrement le rouleau de nettoyage et le rouleau brosse.
- 4 Vérifiez régulièrement l'adaptateur d'alimentation pour vous assurer que le câble est intact et sûr à utiliser.



5.2 Nettoyer les réservoirs d'eau

On vous recommande fortement de vider les réservoirs avant de stocker l'appareil.

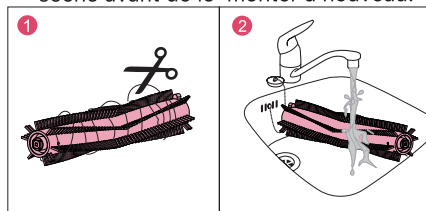
Pour démonter et monter le réservoir d'eau propre, consultez 3.3 Remplir le réservoir d'eau propre. Le réservoir et le bouchon peuvent être rincés sous le robinet. Pour démonter et monter le réservoir d'eau sale, consultez 4.4 Vider le réservoir d'eau sale. Le réservoir et le bouchon peuvent être rincés sous le robinet.



Note: Nettoyez le réservoir d'eau sale après chaque utilisation pour prévenir le développement des bactéries.

5.3 Nettoyer le rouleau brosse

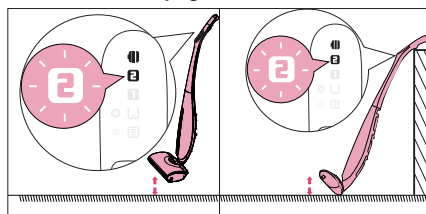
- 1 Pour démonter et monter le rouleau brosse, consultez 7.1 Remplacer le rouleau brosse.
- 2 Coupez les cheveux ou d'autres objets qui produisent emmêlement du rouleau brosse et retirez-les.
- 3 Nettoyez le rouleau brosse avec une solution de nettoyage. Attendez que le rouleau brosse sèche avant de le monter à nouveau.



5.4 Nettoyer le rouleau de nettoyage

Méthode 1

- 1 Avant le nettoyage, remplissez le réservoir d'eau propre et videz le réservoir d'eau sale.
- 2 Assurez-vous que le corps de l'appareil et la tête de nettoyage soient verrouillés. Allumez l'appareil et passez au Mode 2.
- 3 Conformément aux images suivantes, levez le rouleau de nettoyage au-dessus du sol, faites l'appareil fonctionner de façon continue en mode 2 jusqu'à ce que l'eau s'épuise.
- 4 Les étapes 1 à 3 pourraient être répétées deux à trois fois pour voir de meilleurs résultats de nettoyage.

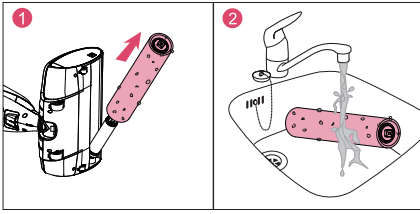


Note: Assurez-vous que l'appareil ne bascule pas lorsqu'il est levé au-dessus du sol.

Méthode 2

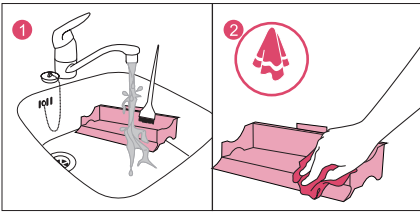
- 1 Consultez 7.2 Remplacer le rouleau de nettoyage pour démonter le rouleau de nettoyage pour le laver.

Note: Videz le réservoir d'eau sale avant les étapes mentionnées ci-dessus.



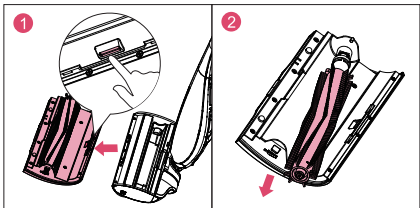
5.5 Nettoyer le conteneur à déchets

- 1 Sortez les conteneurs à déchets, puis videz et lavez-le sous le robinet. La brosse de nettoyage peut-être utilisée pour balayer les déchets. Permettez que celle-ci sèche avant de la monter à nouveau.



5. Nettoyer le couvercle de la tête de nettoyage

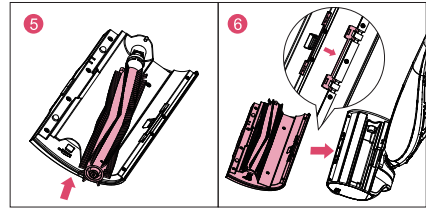
- 1 Ouvrez le couvercle de la tête nettoyage, appuyez sur le bouton de déverrouillage pour la libérer, puis retirez le rouleau brosse.



- 2 Nettoyez le couvercle avec un chiffon doux et humide.



- 3 Réinstallez le rouleau brosse dans le couvercle et puis fixez le couvercle sur la tête de nettoyage.



6 Stockage et déplacement

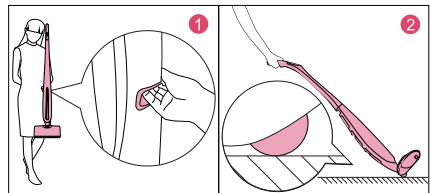
6.1 Stockage

- 1 Avant son stockage, éteignez l' appareil, verrouillez le corps et placez-le sur la base de chargement.
- 2 Veuillez nettoyer l' intérieur de la tête de nettoyage avant stocker l' appareil pour éviter la prolifération de bactéries.
- 3 Avant de stocker l' appareil, assurez-vous que les réservoirs d' eau soient vides.
- 4 Si l' appareil n'est pas utilisé pendant plus d' une semaine, débranchez le câble électrique et retirez le rouleau de nettoyage et stockez-le après qu' il sèche.

Note: Ne placez pas l' appareil directement sur un parquet sans la base de chargement pendant longtemps pour éviter des dommages au parquet.

6.2 Déplacement

- 1 Assurez-vous que l' appareil soit éteint et placé en position verticale.
- 2 Vous pouvez déplacer et lever l' appareil en utilisant la cavité de levage à main dans la partie postérieure de l' appareil; ou le pencher en arrière, les roulettes auxiliaires rendront le déplacement plus facile.



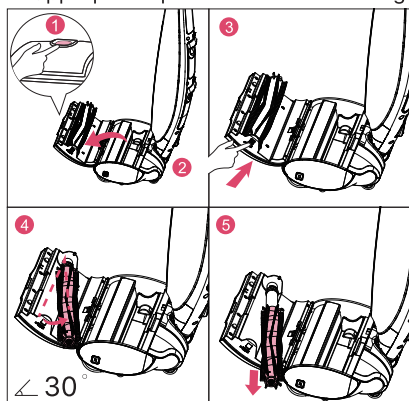
Note: S' il y a du sable ou un objet pointu sur le sol, n' utilisez pas l' appareil pour éviter des possibles rayures.

7 Remplacement

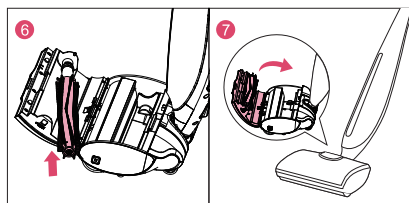
7.1 Remplacer le rouleau brosse

Si vous voulez continuer à profiter des meilleurs résultats de nettoyage, assurez-vous d'utiliser toujours un rouleau brosse HIZERO original. On vous recommande de le remplacer tous les six mois.

- 1 Éteignez l'appareil, verrouillez-le en position verticale.
- 2 Ouvrez le couvercle de la tête de nettoyage, appuyez sur la boucle carrée du côté pour sortir le rouleau brosse (L'angle d'ouverture maximale du moteur d'entraînement est 30°. Veuillez utiliser la force et des méthodes appropriées pour éviter des dommages).



- 3 Insérez un nouveau rouleau brosse, fermez le couvercle après l'avoir bien monté.

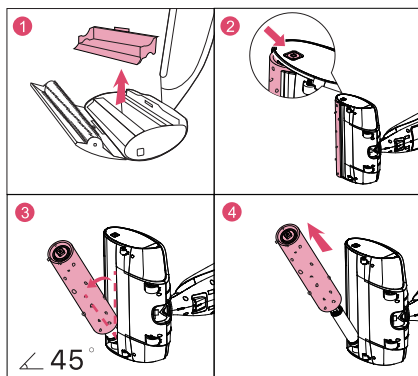


Note: L'angle d'ouverture maximale du moteur d'entraînement est 30°. Veuillez l'utiliser soigneusement.

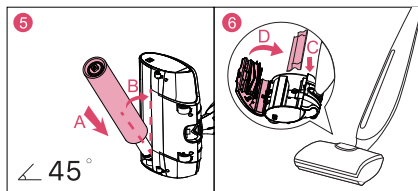
7.2 Remplacer le rouleau de nettoyage

Si vous voulez continuer à profiter des meilleurs résultats de nettoyage, assurez-vous d'utiliser toujours un rouleau de nettoyage HIZERO original et remplacez-le tous les quatre mois.

- 1 Éteignez l'appareil, sortez le conteneur à déchets, videz ou retirez les réservoirs d'eau.
- 2 Placez l'appareil sur son côté sur le sol. Appuyez sur la boucle carrée du côté du rouleau de nettoyage et sortez-le.



- 3 Insérez un nouveau rouleau de nettoyage dans le moteur, poussez et fixez-le dans la tête de nettoyage jusqu'à ce que le bouton latéral soit en place. Pour insérer un nouveau rouleau de nettoyage, veuillez consulter 2 Montage.



Note: Le rouleau brosse remplacés sont des déchets plastiques. Veuillez vous en débarrasser en les recyclant conformément aux normes locales de protection environnementale.

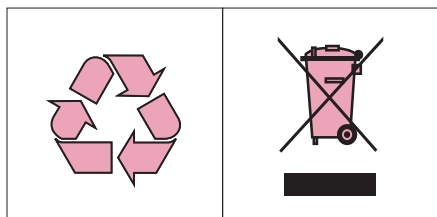
L'angle d'ouverture maximale du moteur d'entraînement est 45°. Veuillez l'utiliser soigneusement.

8 Commander des Accessoires

Pour acheter des accessoires pour cet appareil, visitez notre site web www.euroflex-monster.com ou prenez contact avec le service client au : 01.49.28.06.11

9 Protection de l'environnement

Ne jetez pas l'appareil en fin de vie utile avec les déchets ménagers réguliers; portez-le à un point de collection officiel pour le recycler. En faisant ceci, vous aidez à préserver l'environnement.



10 Garantie et service

Si vous avez besoin de service ou si vous avez des questions, visitez notre site web www.euroflex-monster.com ou prenez contact avec le centre de service client au 01 49 28 06 11 ou par mail à contact@euroflex-france.fr

Votre Balai Bionique 4 en 1 a été conçu et développé avec le plus grand soin possible. Dans le cas malheureux où l'appareil aurait besoin de réparation, le centre de service client vous aidera à faire les réparations nécessaires en le plus court délai et avec le plus grand confort pour vous.



HIZERO et le distributeur ne sont pas responsables pour les dommages causés en raison d'une utilisation ou montage inadéquats par le client.

11 Résolution de problèmes

Cette section résume les problèmes plus communs que vous pourriez rencontrer avec l'appareil. Si vous n'êtes pas capable de résoudre le problème avec les informations ci-dessous, prenez contact avec notre service client au 01 49 28 06 11 ou par mail à contact@euroflex-france.fr ou visitez la page de questions fréquentes (FAQ) sur www.hizero.com

Problème	Cause Probable	Solution
Il y a un écart entre le haut et le bas du corps	Le câble de branchement est coincé	Démontez le haut et le bas du corps, mettez le câble de branchement dans la rainure de la ligne. Insérez la vis à montage rapide et serrez-la pour fixer le haut sur le bas du corps.
Les roulettes ne bougent pas ou font trop de bruit	A. Les roulettes se coincent	Retirez les objets étranges
	B. Les roulettes n'ont pas été montées correctement.	Ajustez les roulettes ou montez-les à nouveau.
L'indicateur d'état du rouleau de nettoyage s'allume fréquemment.	La vie utile du rouleau de nettoyage a atteint sa limite.	Veillez le remplacer avec un nouveau rouleau de nettoyage, puis appuyez sur le bouton mode jusqu'à ce que l'indicateur s'éteigne. Si vous n'avez pas un nouveau rouleau de nettoyage de disponible, appuyez directement sur le bouton mode jusqu'à ce que l'indicateur s'éteigne.
L'appareil laisse de l'eau sur le sol.	The cleaning roller may be broken.	Please check if the cleaning roller is deformation or damaged, if yes, please replace it with a new cleaning roller.
The trash cannot be cleared up when cleaning.	A. Le conteneur à déchets est plein.	Videz le conteneur à déchets.
	B. Il y a des objets étranges sur le fond du conteneur à déchets, ce qui cause le mauvais placement du conteneur à déchets.	Retirez les objets étranges, remplacez le conteneur à déchets et poussez-le dans sa place.
	C. Le conteneur à déchets pourrait être cassé.	Remplacez-le avec un nouveau conteneur à déchets.
L'appareil n'est pas capable de démarrer.	A. La batterie est épuisée.	Chargez l'appareil et allumez-le à nouveau
	B. Le câble de branchement n'a pas été monté correctement.	Branchez le câble à nouveau.
	C. La batterie n'a pas été bien insérée.	Réinsérez la batterie.
L'indicateur du réservoir plein ne fonctionne pas lorsque le réservoir d'eau est plein.	Le détecteur d'eau sale pourrait être en panne.	Veillez prendre contact avec le service client.
L'indicateur du réservoir vide s'allume fréquemment.	L'appareil pourrait avoir un problème de fonctionnement.	Veillez prendre contact avec le service client.
L'indicateur du réservoir plein s'allume fréquemment.	L'appareil pourrait avoir un problème de fonctionnement.	Veillez prendre contact avec le service client.

Produit	Bionic 4-in-1 Mop
Modèle	F801
Style	Sans fil
Fonction	4-in-1 (balaie, essuie, lave et sèche)
Mode de fonctionnement	Mode normal / fort
Batterie	Li-ion Batterie rechargeable, 19 V DC, 40Wh (Temps de charge : 4h)
Puissance	44W Max
AC/DC Adapteur	ENTREE:100-240VAC, 50/60Hz; SORTIE: 25VDC, 0.5A
Temps de fonctionnement de la batterie	60-80 minutes
Volume du réservoir d'eau propre	500ml
Volume du réservoir d'eau sale	600ml
Capacité du conteneur à déchets	200ml
Poids net	3.9kg
Poids brut	8kg
Taille du produit	290x200x1200(mm)
Consommation d'eau	1 L d'eau propre pour 100m ² (données d'essai de laboratoire)

Élimination



Le matériel d'emballage est recyclable. Éliminez l'emballage en respectant l'environnement et apportez-le au service de recyclage. Éliminez l'appareil en respectant l'environnement. Il ne doit pas être jeté avec les déchets ménagers. Éliminez-le dans un centre de recyclage pour les appareils électriques et électroniques usés. De plus amples informations sont à disposition auprès de votre municipalité.



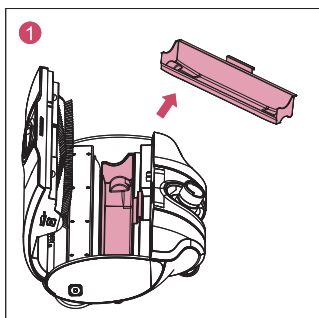
Les accus et les piles doivent être retirés de l'appareil avant son élimination et être éliminés séparément de l'appareil. Pour respecter la protection de l'environnement, les piles et accus ne doivent pas être éliminés dans les ordures ménagères normales mais ils doivent être donnés à des centres de récupération correspondants. De plus, veuillez respecter les règles légales en vigueur sur l'élimination des piles.



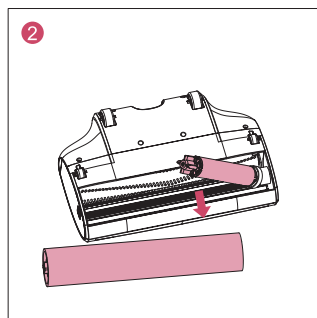
Pour en savoir plus:
www.quefairedemesdechets.fr

Distribué par :
 EUROFLEX FRANCE
 37Rue Claude Decaen
 75012 PARIS - FRANCE
 Tél. : 01 49 28 06 11
 Mail : contact@euroflex-france.fr
 Web : www.euroflex-monster.com

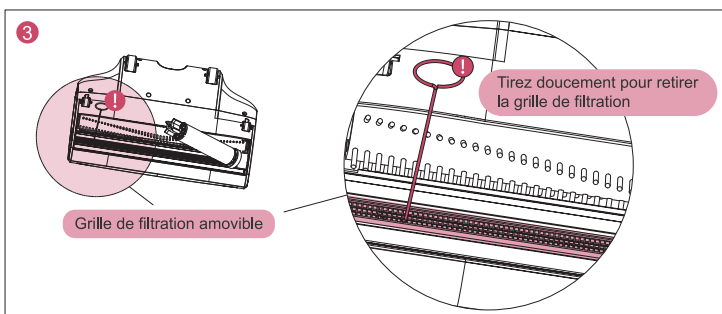
RETIRER ET INSTALLER LA GRILLE DE FILTRATION



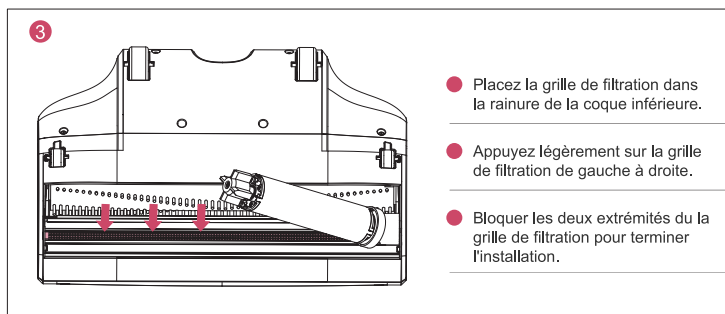
Retirer le bac à déchets



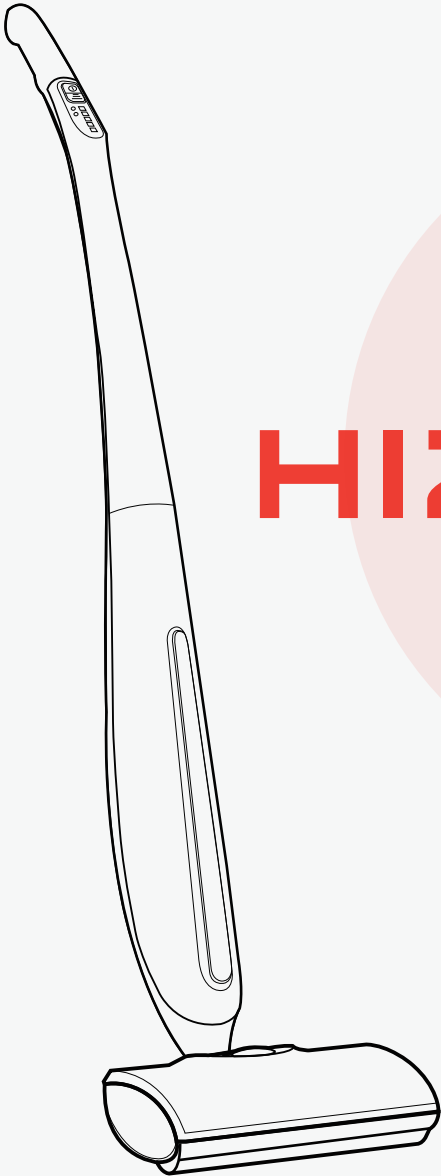
Retirez le rouleau de nettoyage



Enlevez la grille de filtration



Installer la grille de filtration



HIZERO®

www.hizero.com

www.euroflex-monster.com